

# RAPPORT ANNUEL 2003



Collectif des entreprises  
d'insertion du Québec



CONGRÈS 2003 À VAL D'OR

*Du cœur  
à l'ouvrage*

Le Collectif est le regroupement des entreprises d'insertion du Québec. Il a pour mission de promouvoir et de soutenir les entreprises d'insertion membres mais d'abord de promouvoir et de soutenir l'intégration sociale et professionnelle des personnes en quête d'un meilleur avenir.

Les valeurs mises de l'avant par le Collectif sont celles regroupées communément dans l'expression justice sociale. Elles incluent l'autonomie, le respect mutuel, la démocratie, la dignité de la personne humaine, l'équité, la prise en charge et la solidarité.

## Vision du Collectif

Doté d'une indépendance de pensée et d'action, le Collectif est un regroupement d'entreprises d'insertion à caractère provincial et qui fait preuve de solidarité. Il est à la fois consultatif et décisionnel, selon les mandats, et met en place des services répondant aux besoins des membres. Il est capable de développement et de critique sociale, capable de saisir les enjeux sociaux, de recueillir l'information pertinente, de l'analyser et de la diffuser à ses membres et partenaires clairement et rapidement.

Parce qu'il est préoccupé par les besoins des personnes, il prend fait et cause pour les populations exclues et s'engage à agir de façon responsable et durable auprès des gens à qui il s'adresse. Il veille au respect de l'application des 7 critères définissant les entreprises d'insertion et de leur synergie entre eux, auprès de ses membres.

## Les objectifs du Collectif

- Promouvoir et soutenir les intérêts des entreprises d'insertion membres qui favorisent l'insertion sociale et professionnelle de personnes en situation d'exclusion ;
- Regrouper en corporation les organismes du Québec se définissant comme entreprise d'insertion ;
- Favoriser les échanges entre intervenants et intervenantes des entreprises d'insertion et des structures d'insertion par l'économie au plan légal, national et international ;
- Assurer un rôle de représentation des entreprises d'insertion auprès de leurs partenaires institutionnels, socio-économiques et gouvernementaux ;
- Favoriser le développement et la reconnaissance de l'expertise des membres ;
- Accroître la visibilité de l'ensemble des organismes membres ;
- Offrir des services de sensibilisation, d'éducation et de formation à ses membres.

## Les services offerts

- Représentation politique et gouvernementale
- Promotion
- Animation
- Formation
- Communication/Information/Documentation
- Accompagnement/Conseil





### Membres du conseil d'administration 2003-2004

- Nahid Aboumansour, PETITES MAINS
- André Babin, TECHNOBOIS
- Agnès Beaulieu, INSERTECH ANGUS
- Jacques Bernier, RECYCLAGE VANIER
- Jacques Bertrand, LA RELANCE OUTAOUAIS
- Marthe Bureau, PART DU CHEF, secrétaire
- Richard Gravel, RESTO PLATEAU
- Guy Larocque, SOS VÉLO, trésorier
- Marcel Leduc, PRO- PRÊT INC.
- André Trudel, D.TROIS PIERRES, président
- André Potvin, L'ESCALE DU LAC, vice-président
- Annick Van Campenhout, CUISINE ATOUT

## RAPPORT DU PRÉSIDENT DU CONSEIL D'ADMINISTRATION

C'est toujours dans le même climat de convivialité que le conseil d'administration s'est réuni tout au long de l'année. Il était important d'accueillir et de veiller à la bonne intégration de deux nouveaux membres: Nahid Aboumansour de Petites Mains et Agnès Beaulieu d'Insertech Angus.

Le conseil d'administration a su garder le cap sur le plan d'action 2002-2004 dont les cinq points se résument comme suit :

1. Vie associative et services aux membres ;
2. Représentation ;
3. Promotion et développement des affaires ;
4. Recherche et développement ;
5. Enjeux solidaires.

Les mandats dévolus au conseil d'administration sont à la fois très accaparants, souvent très agréables et occasionnellement difficiles. Cette année, le conseil d'administration a dû faire face à des situations qui ont demandé à tous ses membres de la rigueur, de l'objectivité et un grand respect des valeurs portées par le Collectif :

- positionnement entre l'action communautaire et l'économie sociale ;
- résolution de conflit dans une région ;
- remplacement de Charles Fillion et intégration de la nouvelle directrice générale Chantal Aznavourian ;
- adhésion de nouveaux membres ;
- liens avec la Fondation Lucie et André Chagnon.

De plus les membres du conseil d'administration ont été mobilisés sur plusieurs comités dont les rencontres internationales, les adhésions, les communications, la reconnaissance des acquis, la formation des membres et le comité de financement.

Enfin, la venue d'un nouveau gouvernement a été l'occasion de rencontrer le nouveau ministre de l'Emploi, la Solidarité sociale et la Famille, Monsieur Claude Béchar. Cela fût l'occasion de se voir confirmer que les entreprises d'insertion sont et seront encore des acteurs incontournables de l'insertion. Cet extrait du journal *Le Confident de Recyclage Vanier* reflète bien la pensée du Ministre : « *Les entreprises d'insertion constituent des alliées de premier plan qui méritent notre appui. Leur rôle est important auprès des groupes les plus défavorisés sur le plan de l'emploi... Nous savons pertinemment que la majorité des personnes qui passent par une entreprise d'insertion, multiplient leurs chances de joindre le marché du travail sur une base permanente* ».

Nous voilà arrivés en 2004 au terme de notre planification stratégique. Il sera donc temps cette année de penser à nos orientations pour les cinq prochaines années. À cet effet, le conseil d'administration pense entreprendre une tournée dans les différentes régions afin de recueillir les préoccupations, les intérêts et les enjeux soulevés par les équipes, les conseils d'administration et les directions des entreprises d'insertion. Une grande assemblée d'orientation se tiendra donc en 2005. *Je vous invite d'ores et déjà à ce rendez-vous !*

André Trudel, Président



ANDRÉ TRUDEL, PRÉSIDENT



CHANTAL AZNAVOURIAN

## RAPPORT DE LA DIRECTION GÉNÉRALE

Mon premier rapport annuel à titre de directrice générale du Collectif fera état de faits saillants accompagnés de quelques enjeux qui m'apparaissent dominants. Ce rapport a été réalisé en collaboration étroite avec mon prédécesseur Monsieur Charles Fillion.

### L'identité des entreprises d'insertion

Cette année fut l'occasion d'aborder, une fois de plus, mais sous un angle différent, l'identité des entreprises d'insertion et leur appartenance aux mouvements de l'économie sociale, de l'action communautaire et de l'action communautaire autonome. Épineuse question qui revient à la surface suite aux travaux menés avec d'autres regroupements d'organismes communautaires oeuvrant en employabilité et Emploi-Québec. Après démonstration reposant sur nos critères, ceux de l'économie sociale, de l'action communautaire et autonome, force est de constater que nos critères se retrouvent dans chacun de ces mouvements, mais que les entreprises d'insertion ont des caractéristiques qu'aucun de ces mouvements ne semble posséder. Ce qui amène le conseil d'administration à conclure de la manière suivante : « Nous sommes des entreprises d'insertion – c'est tout. Nous appartenons à ces deux mouvements – voilà tout. ! »

### L'accréditation

Un sujet qui repose sur l'identité des entreprises d'insertion est certainement celui de leur accréditation par Emploi-Québec. Depuis quelques années, ce dossier a retenu notre attention, notamment celui de la Relance Outaouais où nous avons longuement discuté, et attendons toujours au moment d'écrire ces lignes, pour qu'une décision soit rendue. Ailleurs, ce fut l'occasion de procéder à l'annonce de l'accréditation de plusieurs entreprises d'insertion, au Centre du Québec et dans la Capitale nationale notamment.

### Campagne électorale et nouveau gouvernement

Comme plusieurs, la campagne électorale a été l'occasion pour le Collectif et ses représentants de rencontrer les partis politiques (ADQ, PQ, PLQ), histoire de présenter et expliquer ce que sont et font les entreprises d'insertion, sur le terrain. Partout, l'accueil a été favorable.

Comme il se doit, le Collectif a rencontré le nouveau Ministre de l'Emploi, de la Solidarité sociale et de la Famille. Le Ministre s'est engagé au maintien du cadre de reconnaissance et de financement des entreprises d'insertion. Malgré la volonté du Ministre, force est de constater que les financements ne sont pas toujours au rendez-vous : après un an et 30 millions de moins à Emploi-Québec, un premier bilan est aux portes des entreprises d'insertion.

### Évaluation

Depuis son existence, le Collectif s'est toujours montré préoccupé par l'évaluation de l'action des entreprises d'insertion auprès des personnes et dans leur milieu. Comme l'évaluation est un enjeu politique et qu'une telle démarche est prévue au Cadre de reconnaissance et de financement des entreprises d'insertion, le Collectif participe activement aux travaux du comité d'évaluation, initié par le comité de suivi. Le Collectif est soucieux que cette démarche en demeure une partenariale, empreinte de sens et de pertinence pour les entreprises d'insertion.

Cette démarche s'inscrit d'ailleurs en continuum des travaux réalisés pour l'élaboration du Cadre d'évaluation des entreprises d'insertion. Signalons que ce Cadre d'évaluation a été présenté et cité à maintes occasions, colloques, séminaires à la fois comme un exemple à suivre et outil d'appropriation de la démarche d'évaluation dans une dynamique partenariale, tant en économie sociale qu'en action communautaire.

## Représentation et comités

Le Collectif a poursuivi sans relâche l'un de ses mandats principaux qu'est la représentation de ses membres et ce à travers plusieurs tribunes et comités nationaux et régionaux portant sur des sujets variés tels l'autonomie de gestion, le montage financier, l'alourdissement des problématiques vécues par les personnes, la reconnaissance de la formation acquise, l'accessibilité des personnes immigrantes et des communautés culturelles aux entreprises d'insertion et j'en passe. Le Collectif a également siégé au comité d'évaluation du projet Solidarité Jeunesse mené par une équipe de chercheurs sous la direction de monsieur Jean Panet-Raymond. Le rapport recommandait, notamment, la création de nouvelles entreprises d'insertion destinées aux jeunes.

## Rencontre internationale des entreprises d'insertion

Au plan international, le Collectif a initié la création du comité international composé de représentants d'entreprises d'insertion de pays francophones (Belgique, France, Suisse, Québec) autour d'enjeux québécois, d'abord mais qui sont rapidement devenus les enjeux de tous les pays impliqués. La rencontre internationale se tiendra à Montréal du 18 au 22 octobre 2004 et devrait réunir 200 travailleurs d'entreprises d'insertion et leurs partenaires, provenant de ces pays et d'ailleurs, car le modèle québécois en inspire d'autres, le Mexique notamment.

## Vie associative

### Formation

Au plan de la vie associative, je me permets de mentionner les efforts de recherche de financement pour actualiser le plan de formation des travailleurs permanents des entreprises d'insertion. Grâce à un financement obtenu via la Commission des partenaires du marché du travail (Emploi-Québec), nous avons pu lancer le 17 octobre dernier les activités de formation qui se réaliseront sur une période de deux ans.

## Communication

Aussi, la volonté des membres de se doter collectivement d'un plan de communication des entreprises d'insertion au Québec a donné pour résultats de nouveaux outils de communication et un tout nouveau slogan : *Du cœur à l'ouvrage.*

Je m'en voudrais de ne pas rappeler à notre souvenir le magnifique congrès annuel tenu en Abitibi l'an dernier comme un des moments forts de notre Collectif. Encore merci à l'Abitibi et à toute l'équipe de Technoboïs – on s'en souviendra !

Merci à toutes les entreprises d'insertion de la région de Québec pour l'accueil du congrès 2004.

## QUELQUES ENJEUX

Puisque la rédaction d'un tel rapport commande un temps d'arrêt, profitons de ce moment pour dégager quelques enjeux ou questions :

- La modernisation de l'intervention et du rôle de l'État aura-t-elle des impacts sur les entreprises d'insertion et les personnes pour lesquelles nous existons? Est-ce que les coupures de 30 millions à Emploi-Québec, la modernisation de l'État, la volonté du gouvernement à privatiser, à couper des dépenses publiques auront pour effet d'accroître la pression sur les entreprises d'insertion pour qu'elles produisent davantage, au détriment de leur mission sociale et des personnes pour qui elles existent?
- Le Plan d'action de lutte contre la pauvreté semble pouvoir se réaliser à condition que le fédéral transfère la somme d'environ 200 millions au Québec: qu'advient-il du plan d'action si le fédéral ne verse pas ces sommes?
- Quels seront les impacts de l'évaluation des entreprises d'insertion sur le Cadre de reconnaissance et de financement des entreprises d'insertion?
- La reddition de compte telle qu'elle est prévue rendra-t-elle réellement compte du travail réalisé par les entreprises d'insertion auprès de leur clientèle?

En 2003, j'ai succédé à Charles Fillion qui a laissé dans son bilan quatre observations personnelles que je me permets de reprendre ici, car elles m'apparaissent encore d'actualité :

- Assurer un équilibre entre la mobilisation des membres et la production de services du Collectif. Autrement dit, que la vie associative et la mobilisation des membres face à des situations problématiques demeurent les priorités du Collectif.

- Le Collectif et les entreprises d'insertion ont leur champ d'intervention et sont reconnus. Il est maintenant temps de prendre publiquement position sur des enjeux et des politiques concernant les personnes exclues. Cela nécessite du temps, un travail d'analyse, le développement d'une position commune, consensuelle de préférence.
- Les membres souhaitent maintenir les services actuels du Collectif. Pour que cela soit possible, il faut un accroissement du membership et un financement récurrent. Actuellement, le Collectif compte deux employés permanents, une employée dont le salaire est assuré par des fonds publics, non récurrents, une stagiaire qui nous a quittés le 15 avril. Embaucher de nouvelles ressources humaines reste une priorité.
- Certains problèmes vécus localement ou régionalement par les membres portent sur l'application des politiques nationales sur le terrain. Tandem (firme embauchée pour réaliser notre plan stratégique) résume la situation ainsi : «On constate que la force provinciale du Collectif est érodée à la base par l'application faite par les fonctionnaires des CLE, causant une perte d'autonomie (de gestion) et de pouvoir». Lors de l'élaboration des énoncés stratégiques, nous avons mis cet élément au centre de nos discussions et de la nouvelle vision du Collectif. Je crois qu'il s'agit là d'une opportunité pour stimuler la vie associative localement et régionalement. Le Collectif et ses parties le constituant doivent être plus près de chacun des membres par des visites et des rencontres sur le terrain.

En conclusion, 2003 a été une année de passage puisqu'elle marque la mi-temps de nos orientations stratégiques 2002-2004. Parce que les changements se bousculent, la prochaine année sera l'occasion de mesurer le chemin parcouru et de faire le bilan pour dégager nos actions prioritaires à venir. Ainsi, le Collectif et ses membres s'ajusteront aux nouveaux enjeux et resteront maîtres de leur avenir.

## LES BONS COUPS 2003

Chaque année, les entreprises d'insertion réalisent des bons coups. Ils traduisent largement l'impact des entreprises d'insertion dans leur milieu et reflète leur dynamisme, leur créativité, leur sens du travail bien fait et leur vision de développement.

### Impact International

En septembre 2003, Agnès Beaulieu, directrice générale d'INSERTECH ANGUS, et Alexander Trujillo, superviseur au RESTO PLATEAU, ont été invités par l'Institut mexicain de la jeunesse afin de présenter le modèle des entreprises d'insertion du Québec dans le cadre du Forum «Poder Joven» à Ciudad Victoria, au Mexique. Les deux représentants du Collectif ont expliqué l'approche globale des entreprises d'insertion, ont détaillé les sept critères de reconnaissance, ont mis en lumière certains des facteurs de succès et ont montré la diversité des créneaux d'activités. Les deux conférences ont suscité beaucoup d'intérêt chez les centaines de délégués d'organisations jeunesse provenant des États du nord du Mexique. L'invitation faisait suite à la participation de quatre délégués du gouvernement mexicain au Congrès annuel à Val d'Or au printemps 2003. Monsieur Francisco Reyes de l'IMJ travaille déjà à la préparation d'une première entreprise d'insertion dans le domaine de la restauration qui devrait voir le jour en 2004.



### Mérite national de la restauration et de l'alimentation 2003

LE PIGNON BLEU – LA MAISON POUR GRANDIR, a remporté le prix du «Mérite exceptionnel en matière d'innocuité et de salubrité – Catégorie institution» décerné par Monsieur Maxime Arseneau, Ministre de l'Agriculture, des Pêcheries et de l'Alimentation ainsi que l'Ordre professionnel des diététistes du Québec. Ce prix a pour but de mettre en valeur les établissements alimentaires qui ont respecté de façon exemplaire les normes en matière d'innocuité et de salubrité. De plus, le Pignon Bleu s'est illustré en offrant une cuisine santé et a démontré un intérêt marqué pour l'amélioration de la valeur nutritive des repas offerts. Il est, en ce sens, un modèle pour l'industrie alimentaire et les autres entreprises d'insertion oeuvrant dans le domaine de l'alimentation.

De plus cette année Pignon Bleu a obtenu son accréditation par Emploi Québec comme entreprise d'insertion.



### L'activité économique au service des jeunes

LA RELANCE OUTAOUAIS a vu en 2003-2004, l'augmentation de ses contrats d'entretien ménager. Ainsi Hebdo-Ménage, entreprise d'insertion, a augmenté son chiffre d'affaires de 30%. Cet essor assure, entre autres, la qualité de la formation des jeunes et l'achat de matériel de travail. Cette performance s'est accompagnée d'un taux de placement en emploi de 83% pour les entreprises Hebdo-Ménage et Station-service. D'ailleurs, un de ces jeunes a pu réaliser son rêve: après avoir complété son stage de façon remarquable à la station service de La Relance Outaouais, il a intégré une entreprise de pièces automobiles comme commis aux pièces. Nous lui souhaitons bonne continuation.





## On en finit plus de mérite et de visites officielles !



L'ATELIER DU CHÔMEUR DU BAS RICHELIEU a été récipiendaire du trophée du Gala du mérite économique. La directrice, Madame Jacinthe Sirois, a d'ailleurs été en nomination comme personnalité féminine de l'année dans sa région.

L'Atelier du Chômeur a été visité cette année par de nombreuses personnalités venant du Sénégal, de la Belgique et du Québec : nommons, entre autres, le ministre de l'éducation et député du comté, Monsieur Sylvain Simard, le ministre de l'Environnement, Monsieur André Boisclair, des dirigeants des Poudres métalliques, des maires provenant de trois MRC différentes, la classe des Valoristes du CEGEP de Trois Rivières et l'organisation COMSEP. Enfin Jacinthe Sirois et Jacques Lachapelle ont participé au colloque sur la Responsabilité élargie des producteurs en Nouvelle Écosse avec tous les ministres de l'environnement au Canada.



RECYCLAGE VANIER a pour sa part eu la visite du ministre de l'Emploi, la Solidarité Sociale et la Famille. Cette rencontre a été l'occasion pour le ministre Claude Béchard de réaffirmer la place des entreprises d'insertion dans le « coffre à outils » du ministère pour travailler particulièrement auprès de personnes les plus éloignées du marché du travail.



## 20 ans à meubler des vies

L'année 2003 fut marquante pour LE BOULOT VERS... Déjà 20 ans d'existence en tant qu'entreprise d'insertion sociale et professionnelle. Afin de partager les souvenirs, l'histoire de cette organisation a été publiée dans le livre *20 ans à meubler des vies*. De plus, l'entreprise d'insertion a complété son site Internet mis à disposition de tous : [www.boulotvers.org](http://www.boulotvers.org)

## Quand on parle d'impact...



TECHNOBOIS et ses travailleurs en formation ont donné une journée de bénévolat sur la ferme Témiscamingue pour cueillir des légumes qui ont été remis à une banque alimentaire. Résultat de la cueillette : 6000 lbs de carottes, 1000 lbs de betteraves, 1000 lbs d'oignons....

De plus, trois jours de bénévolat ont été donnés à une maison de soins palliatifs pour la rénovation de la demeure. Cette action représente une valeur de 12 000 \$ en temps de travail.

De plus, Technobois a réalisé l'objet souvenir pour les participants du Salon des vins.

Enfin, soulignons que Technobois a été visité par les intervenants du Carrefour Jeunesse Emploi de l'Abitibi-Témiscamingue et a été l'hôte du 8<sup>e</sup> congrès du Collectif. Cela restera à jamais gravé dans nos mémoires.



## Quel Cirque !!!

BIS... a ouvert une cafétéria dans les nouveaux locaux de l'École Nationale du Cirque

## On Récupère à tour de... vélo !!

LE VÉLO VERT a signé une entente avec la nouvelle grande ville de Québec afin de récupérer tous les vélos jusqu'à maintenant vendus à l'encan de la ville. Son implication lui a permis d'être finaliste au concours les Phénix de l'environnement, catégorie « Mise en valeur des matières résiduelles, organismes à but non lucratif. »

Enfin après deux ans de négociations, Le Vélo Vert a pu relocaliser son organisation dans de nouveaux locaux.



## Décidément les vélos.... ça roule !!!

SOS VÉLO a connu une année remarquable. Les revenus auto générés par les ventes ont augmenté de 40% par rapport à l'année précédente et ce, avec le même nombre de participants. Cette croissance est attribuable aux jeunes en formation, à leur dynamisme et leur ingéniosité qui ont été conjugués au support et au dévouement de l'équipe d'encadrement.

Grâce à son tournoi de golf réalisé en septembre 2003, SOS Vélo a pu acheter un camion qui lui permettra de ramasser et livrer toute la marchandise.

Enfin, soulignons que la forte couverture médiatique obtenu par l'organisme a permis de faire connaître au grand public l'entreprise d'insertion.



## Ils font impression...

En 2003, L'ATELIER DU SEIGNEUR MASSON faisait l'acquisition de deux presses de sérigraphie qui ont permis de consolider les activités de l'organisme et réaliser de la sous-traitance pour plusieurs imprimeurs (Québecor, Transcontinental, Timbec,..). De plus, l'ASM a produit des encres spécialisées (verniss, encres odorantes) et a réalisé des imprimés pour de grandes compagnies : Rona, Sport Expert, Casino de Hull et de Charlevoix, Labatt bleue.



## On déménage et on recommence en grand !

L'AMRAC a fait l'acquisition d'une bâtisse sur la rue Meilleur (anciens locaux de Moisson Montréal). Ceci a permis à l'entreprise de consolider sa fonction commerciale mais aussi d'offrir aux travailleurs en formation un lieu de travail sécuritaire et une diversification des tâches. L'inauguration des locaux a eu lieu en mai 2004.



## Le milieu s'implique aussi

RENAISSANCE MONTRÉAL travaille fort pour la récupération de vêtements. Grâce à l'implication du grand public à sa cause, Renaissance Montréal a récupéré plusieurs tonnages de vêtements qui ont été triés et vendus dans leurs cinq magasins situés sur l'île de Montréal. Fruit de leurs efforts, et en collaboration avec les élèves d'école et la participation de nombreux artistes, ils ont réalisé une collecte record en mai 2004.



## BRAVO ET FÉLICITATIONS

à toutes les entreprises d'insertion qui chaque année réalisent leur mission principale : l'insertion sociale et professionnelle de près de 3000 personnes au Québec.

## RAPPORT FINANCIER



GUY LAROCQUE, TRÉSORIER

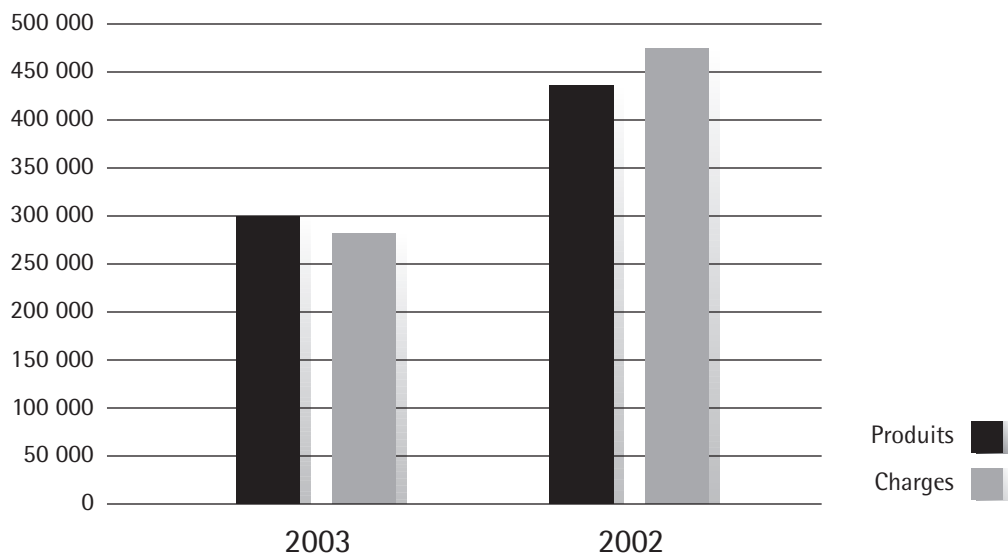
Un défi majeur attendait le Collectif pour l'année 2003 : un redressement de la situation financière.

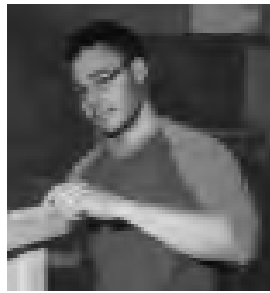
C'est un défi que le Collectif a su relever pour cette année. Il n'en reste pas moins, que le financement du Collectif demeure un enjeu pour les prochaines années. Les mandats qui lui sont dévolus par l'assemblée générale mais aussi les demandes de participation à des comités, rencontres, événements et autres qui nous arrivent de l'extérieur, font en sorte qu'il est impossible à une équipe de deux personnes de faire tout le travail. L'apport de personnes supplémentaires via les différents projets est absolument nécessaire.

C'est pourquoi, nous devons collectivement travailler à améliorer cette situation. Plusieurs stratégies sont à envisager :

- Le maintien des adhésions des membres ;
- L'augmentation du nombre de membres en allant chercher les entreprises qui ne sont pas encore membres ;
- Développer des stratégies de financement via un comité de financement ;
- Trouver une source de financement gouvernementale récurrente tout en s'assurant de notre autonomie.

De manière générale le montant global des revenus et dépenses a diminué par rapport à l'an dernier. Néanmoins, alors que nous constatons un déficit en 2002, nous finissons l'année avec un surplus d'environ 20 000 \$.





# Répertoire

## LISTE DES ENTREPRISES D'INSERTION MEMBRES DU CEIQ



Le Collectif des entreprises d'insertion du Québec c'est :

- › 39 membres, 42 entreprises
- › 11 régions représentées
- › 28 entreprises accréditées par Emploi Québec
- › 2500 personnes formées par année
- › 66 domaines d'apprentissage
- › 580 employés permanents
- › 20 millions de dollars générés par la vente de produits et services
- › 7 sous-secteurs d'activités économiques
- › Chiffre d'affaires total de 50 millions par année

ENTREPRISE	COORDONNÉES	SECTEUR D'ACTIVITÉ
<b>Atelier de meubles et de recyclage Ahuntsic-Cartierville (AMRAC)</b> amrac@amrac.org • www.amrac.org	9015, rue Meilleur, Montréal (Québec) H3L 2A3 <b>Tél. : (514) 388-5338</b> • Fax : (514) 388-1769	Meubles
<b>Bois Urbains</b> boisurbains@amrac.org	4581, rue Saint-Denis, Montréal (Québec) H2J 2L4 <b>Tél. : (514) 849-3486</b> • Fax : (514) 849-9927	
<b>Bric-à-Brac</b> amrac@amrac.org	9015, rue Meilleur, Montréal (Québec) H3L 2A3 <b>Tél. : (514) 745-5425</b> • Fax : (514) 388-1769	
<b>Buffets Insère-jeunes</b> buffet.insere.jeunes@videotron.ca	Case postale 275, Succ. St-Michel Montréal (Québec) H2A 3M1 <b>Tél. : (514) 721-1747</b> • Fax : (514) 721-6461	Service traiteur
<b>Pâtisserie Bis</b> patisserie.bis@videotron.ca	5188, Beaubien Est, Montréal (Québec) H1T 1W1 <b>Tél. : (514) 252-9532</b> • Fax : (514) 252-9266	
<b>C.A.F.É. Paradoxe</b> paradoxe@qc.aira.com	255, rue Ash, Montréal (Québec) H3K 2R1 <b>Tél. : (514) 931-5204</b> • Fax : (514) 931-5495	Gestion d'événements
<b>Cuisine Atout Entreprise d'insertion inc.</b> cuisineatouttraiteur@qc.aira.com	1945, rue Mullins, bureau 140 Montréal (Québec) H3K 1N9 <b>Tél. : (514) 939-4080</b> • Fax : (514) 939-2816	Services alimentaires
<b>Distributions L'Escalier</b> distributionsescalier@bellnet.ca www.distributionsescalier.com	3606, rue Ontario Est Montréal (Québec) H1W 1R7 <b>Tél. : (514) 529-5974</b> • Fax : (514) 529-0577	Distribution de produits fins du terroir québécois
<b>D-Trois-Pierres</b> info@d3pierres.com www.d3pierres.com	183, chemin du Cap-Saint-Jacques Pierrefonds (Québec) H9K 1C6 <b>Tél. : (514) 280-6743</b> • Fax : (514) 624-0725	Agrotouristique
<b>École Entreprise Formétal inc.</b> gestion@formetal.qc.ca • www.formetal.qc.ca	2175, St-Patrick, bureau 301 Montréal (Québec) H3K 1B4 <b>Tél. : (514) 939-2510</b> • Fax : (514) 939-1810	Métal en feuille/ Peinture industrielle
<b>Imprime-Emploi</b> Rens. généraux : info@imprime-emploi.com Rens. pour la formation : i.ruelland@imprime-emploi	5500, rue Fullum, bureau 318 Montréal (Québec) H2G 2H3 <b>Tél. : (514) 277-7535</b> • Fax : (514) 277-2273	Imprimerie
<b>Insertech Angus</b> insertech@insertech.qc.ca www.insertech.qc.ca	2600, rue William-Tremblay, bureau 110, Montréal (Québec) H1Y 3J2 <b>Tél. : (514) 596-2842</b> • Fax : (514) 596-2893	Informatique
<b>La Corbeille Bordeaux-Cartierville</b> info@lacorbeillebc.org	5090, Dudemaine, Montréal (Québec) H4J 1N6 <b>Tél. : (514) 856-0838</b> • Fax : (514) 856-2663 Magasin d'Émilie <b>(514) 332-1687</b>	Service traiteur
<b>Le Festigout</b> le.festigout@lacorbeillebc.org	5080, Dudemaine, Montréal (Québec) H4J 1N6 <b>Tél. : (514) 332-8188</b>	
<b>La Cuisine Collective Hochelaga-Maisonneuve</b> cchm-ei@qc.aira.com	3568, rue Adam, Montréal (Québec) H1W 1Y9 <b>Tél. : (514) 529-0789</b> • Fax : (514) 529-1186	Service traiteur
<b>Le Boulot vers...</b> boulotvers@bellnet.ca • www.boulotvers.org	4447, de Rouen, Montréal (Québec) H1V 1H1 <b>Tél. : (514) 259-2312</b> • Fax : (514) 259-8074	Meubles
<b>Les Bureaux d'Antoine</b> antoine@lesbureauxdantoine.com	4800, rue de Rouen, bureau 100 Montréal (Québec) H1V 3T4 <b>Tél. : (514) 256-5557</b> • Fax : (514) 256-4447	Ébénisterie
<b>PART du Chef</b> part@projets-part.qc.ca www.projets-part.qc.ca	2023, rue Parthenais, Montréal (Québec) H2K 3T2 <b>Tél. info. : (514) 526-7278</b> Tél. commandes de repas surgelés et traiteur : <b>(514) 526-2681</b> • Fax : (514) 526-7569	Services alimentaires
<b>Petites-Mains</b> info@petitesmains.com www.petitesmains.com	5950, ch. Côte-des-Neiges, 4 <sup>e</sup> étage Montréal (Québec) H3S 1Z6 <b>Tél. : (514) 738-8989</b> • Fax : (514) 738-6193	Confection de vêtements

ENTREPRISE	COORDONNÉES	SECTEUR D'ACTIVITÉ
<b>Renaissance</b> information@renaissancequebec.ca fripe-prix@renaissancequebec.ca www.renaissancequebec.ca	7250, boul. Saint-Laurent Montréal (Québec) H2R 2X9 <b>Tél. : (514) 276-3626</b> • Fax: (514) 276-5899	Vente de biens usagés
<b>SIX (6) MAGASINS</b> 7250, boul. Saint-Laurent (meubles) Montréal (Québec) H2R 2X9 <b>Tél. : (514) 906-0804</b>	3200, rue Masson Montréal (Québec) H1Y 1Y3 <b>Tél. : (514) 376-8836</b>	
6960, rue Saint-Hubert Montréal (Québec) H2S 2M9 <b>Tél. : (514) 274-9666</b>	1480, boul. Saint-Jean-Baptiste Pointe-aux-Trembles (Québec) H1B 4A4 <b>Tél. : (514) 640-0245</b>	
801, boul. Décarie Saint-Laurent (Québec) H4L 3L7 <b>Tél. : (514) 747-2635</b>	4261, rue Wellington Verdun (Québec) H4G 1V9 <b>Tél. : (514) 766-5059</b>	
<b>Resto Plateau</b> rpinser@odyssee.net	4450, rue St-Hubert, bureau 235 Montréal (Québec) H2J 2W9 <b>Tél. : (514) 527-5997</b> • Fax: (514) 527-5965	Service traiteur
<b>Service d'Entretien Pro-Prêt Inc.</b> propret@cam.org	5500, rue Fullum, bureau 300 Montréal (Québec) H2G 2H3 <b>Tél. : (514) 279-3627</b> • Fax: (514) 279-9630	Entretien ménager
<b>SOS Vélo inc.</b> info@sosvelo.ca	2085, rue Bennett, Montréal (Québec) H1V 2T2 <b>Tél. : (514) 251-8803</b> • Fax: (514) 251-9542	Bicyclettes
<b>Centre Régional de Récupération et de Recyclage Laval (C.R.R.R.L.)</b> Info@crrrl.qc.ca • www.crrrl.qc.ca	2599, boul. Le Corbusier, Laval (Québec) H7S 2E8 <b>Tél. : (450) 682-7474</b> • Fax: (450) 978-7478	Vente de biens usagés
<b>magasins Fringuez-Vous !</b>	1300, Curé-Labelle, Chomedey, Laval, (Québec) H7V 2V9 <b>Tél. : (450) 978-1272</b>	
<b>Fringuez-Vous Liquidation !</b>	2599, boul. Le Corbusier, Laval (Québec) H7S 2E8 <b>Tél. : (450) 682-7474</b>	
<b>Atelier menuiserie Ste-Thérèse</b> Les entreprises d'insertion Godefroy-Lavolette inc. rmartel@amst.qc.ca	16, rue Sicard, suite 90, Sainte-Thérèse (Québec) J7E 3W7 <b>Tél. : (450) 437-1146 poste 221</b> Fax: (450) 437-0938	Atelier de menuiserie
<b>Éclipse</b> Les entreprises d'insertion Godefroy-Lavolette inc. eclipse.coordination@godefroylavolette.com	321, rue Saint-Georges Saint-Jérôme (Québec) J7Z 5A2 <b>Tél. : (450) 436-7111</b> • Fax: (450) 436-2890	Confection de vêtements
<b>Recypro</b> Les entreprises d'insertion Godefroy-Lavolette inc. info@recypro.com • www.recypro.com	70, rue Simon, Lachute (Québec) J8H 3R8 <b>Tél. : (450) 562-7740</b> • Fax: (450) 562-7918	Informatique
<b>Grenier populaire des Basses-Laurentides</b> info@grenierpopulaire.com	133, rue Saint-Eustache (Québec) J7R 2L4 <b>Magasin : (450) 623-5891</b> <b>Adm. : (450) 473-4283</b> • Fax: (450) 623-3797	Vente de biens usagés
<b>Atelier du chômeur du Bas-Richelieu inc.</b> atelierchomeur@yahoo.fr	165, avenue Hôtel-Dieu, c.p. 1065 Sorel-Tracy (Québec) J3P 7L4 <b>Tél. : (450) 743-5224 Administration</b> <b>Tél. : (450) 746-4559 Magasin</b> Fax: (450) 746-4366 / (450) 746-4663	Vente de biens usagés
<b>Batifolerie</b> Atelier de couture batifolerie@qc.aira.com	540, boul. Ste-Foy, Longueuil (Québec) J4J 1Y6 <b>Tél. : (450) 646-0981</b> • Fax: (450) 646-2764	Confection de vêtements
<b>École-entreprise Surbois</b> surbois@rocler.qc.ca www.rocler.qc.ca/surbois	649, chemin Larocque Valleyfield (Québec) J6T 4E1 <b>Tél. : (450) 377-5050</b> • Fax: (450) 377-4419	Bois ouvré

## LAVAL

## LAURENTIDES

## MONTÉRÉGIE

Répertoire

**CAPITALE-  
NATIONALE**

**ENTREPRISE**

**COORDONNÉES**

**SECTEUR D'ACTIVITÉ**

**Le Vélo Vert inc.**

velovert@clic.net • www.clic.net/~velovert

1500, rue d'Estimauville, bureau 8

Québec (Québec) G1J 5B8

Tél. : (418) 661-1661 • Fax : (418) 661-4047

Bicyclettes

**Le Pignon Bleu**

info@pignonbleu.org • www.pignonbleu.org

270, Saint-Vallier Ouest

Québec (Québec) G1K 1K5

Tél. : (418) 648-0598 • Fax : (418) 648-1985

Service traiteur

**Plate-forme CPT inc.**

plate\_formept@bellnet.ca

1095, rue Vincent-Massey

Parc industriel St-Malo, Québec (Québec) G1N 1N2

Tél. : (418) 682-5587 • Fax : (418) 682-6636

Revêtement de sol

**Recyclage Vanier**

info@recyclagevanier.com

www.recyclagevanier.com

1095, rue Vincent-Massey

Québec (Québec) G1N 1N2

Tél. : (418) 527-8050 • Fax : (418) 527-8105

Destruction  
de documents

**Restaurant Le Piolet**

restaurant@lepiolet.com • www.lepiolet.com

103, rue Racine, Loretteville (Québec) G2B 1C9

Tél. : (418) 842-7462 • Fax : (418) 842-7495

Restaurant

**OUTAOUAIS**

**Hebdo-Ménage Enr.**

La Relance Outaouais Inc.

gravellejc@lare lance.ca • www.lare lance.ca

170, boul. St-Laurent, Gatineau (Québec) J8X 1N3

Tél. : (819) 770-9432 • Fax : (819) 770-5328

Entretien ménager

**Service Mécanessence enr.**

La Relance Outaouais Inc.

valinp@lare lance.ca • www.lare lance.ca

510, boul. St-Joseph, Gatineau (Québec) J8Y 4A2

Tél. : (819) 778-1175 • Fax : (819) 778-0871

Mécanique générale

**CENTRE  
DU QUÉBEC**

**PRISE**

prise@ivic.qc.ca

jobxpress.qc.ca

419, boul. Jacques-Cartier

Victoriaville (Québec) G6T 1W1

Tél. : (819) 751-6631 • Fax : (819) 751-6632

Bois ouvré

**NORD  
DU QUÉBEC**

**La Mine d'Or**

Atelier d'ébénisterie et friperie

515, 3<sup>e</sup> Rue, Chibougamau (Québec) G8P 1N8

Tél. : (418) 748-4183 • Fax : (418) 748-2837

Bois ouvré

**ABITIBI-  
TÉMISCAMINGUE**

**Technobois**

technobois.abi@sympatico.ca

www3.sympatico.ca/technobois.abi/

700, boul. Forest, Val-d'Or (Québec) J9P 2L3

Tél. : (819) 824-2647 • Fax : (819) 824-8638

Bois ouvré

**LANAUDIÈRE**

**L'Atelier du Seigneur Masson**

info@AtelierDuSeigneurMasson.com

www.AtelierDuSeigneurMasson.com

3350, boul. des Entreprises, suite 102

Terrebonne (Québec) J6X 4J8

Tél. : (450) 477-4270 • Fax : (450) 477-2548

Papier artisanal  
et sérigraphie

**Buffet Accès Emploi**

info@bae.qc.ca

www.bae.qc.ca

975, rue St-Isidore

Saint-Lin-Laurentides (Québec) J5H 2V5

Tél. : (450) 439-3465 • Fax : (450) 439-3400

Service traiteur

**SAGUENAY  
LAC ST-JEAN**

**Coderr-02**

coderr02@digicom.qc.ca

Division papier Coderr et division friperie Coderr

1000, boul. St-Jude, Alma (Québec) G8B 3L1

Tél. : (418) 668-8502 • Fax : (418) 668-7394

Papier et textile

**L'Escale du Lac**

**Saguenay-Lac-St-Jean inc.**

Lescale.du-lac@cgocable.ca

150, route Sainte-Hedwidge

Roberval (Québec) G8H 2M9

Tél. : (418) 275-7241 • Fax : (418) 275-6116

Coupe et préparation  
du bois

**Le Tournant 3F inc.**

**Resto 3F**

letournant.3f@bellnet.ca

1500, rue des Érables, Galerie des Érables

Dolbeau-Mistassini (Québec) G8L 2P9

Tél. : (418) 276-8445

Restaurant

**Livraison 3F**

1034, boul. Vézina

Dolbeau-Mistassini (Québec) G8L 3K9

Tél. : (418) 276-0422 • Adm. : (418) 276-8637

Fax : (418) 276-6617

Messagerie et livraison

**Le Collectif tient à remercier tous les membres qui se sont impliqués tout au long de l'année dans différents comités;**

**Nahid Aboumansour, Ariane Fournier Dusseault (PETITES MAINS):**  
conseil d'administration, comité communication, comité de formation;

**André Babin, Marlène Tanguay (TECHNOBOIS):**  
comité déontologie, comité congrès 2003, comité financement;

**Jacques Baillargeon, Juan Ruz (DISTRIBUTION L'ESCALIER):**  
comité développement et consolidation des affaires, comité communication, comité de formation;

**Nicole Bashonga Forget (CUISINES COLLECTIVES HOCHELAGA MAISONNEUVE):**  
comité alourdissement des clientèles, comité de l'économie sociale de l'île de Montréal (CESIM), comité financement;

**Brigitte Beaudry (IMPRIME EMPLOI):**  
comité communication;

**Agnès Beaulieu (INSERTECH ANGUS):**  
conseil d'administration, comité communication, comité financement;

**Jacques Bertrand (LA RELANCE OUTAOUAIS):**  
conseil d'administration, comité rencontre internationale, comité déontologie;

**Marthe Bureau (PART DU CHEF):**  
conseil d'administration, comité exécutif, RISQ, PESO;

**Jacques Bernier (RECYCLAGE VANIER):**  
conseil d'administration, comité congrès 2004;

**Line Courcelles, Mélanie Tremblay (LA MINE D'OR):**  
comité de formation, comité financement;

**Jean Cusson (FORMÉTAL):**  
comité de suivi, Forum des ressources externes;

**Richard Gravel, Lévis Lavoie (RESTO PLATEAU):**  
conseil d'administration, comité des adhésions, comité de suivi, comité d'harmonisation de Montréal, Forum régional de Montréal, Forum des ressources externes;

**Paulette Kaci (BUREAU D'ANTOINE):**  
comité rencontre internationale, comité reconnaissance des acquis;

**Madeleine Lagarde (BUFFET INSÈRE JEUNES):**  
comité alourdissement de la clientèle;

**Guy Larocque (SOS VÉLO):**  
conseil d'administration, comité exécutif, comité des adhésions, comité déontologie, comité développement et consolidation des affaires, Forum régional de Montréal, comité financement;

**Natalie Larose, Mélanie Martineau-Roy (RESTAURANT LE PIOLET):**  
comité congrès 2004, comité communication, comité formation;

**Alain Laveault (PRISE):**  
comité communication



**Marcel Leduc, Barbara Agostini (PRO-PRÊT INC) :**

conseil d'administration, comité rencontre internationale, comité reconnaissance des acquis ;

**Pierre Legault, Dominique Théroix (RENAISSANCE MONTRÉAL) :**

conseil d'administration (sortant), Chantier de l'économie sociale, comité formation ;

**Guy Lessard (VÉLO VERT) :**

congrès 2003 ;

**Ann Picard (AMRAC) :**

comité pour la consolidation des affaires ;

**Darllie Pierre Louis, Gaël Fourier (BUFFET ACCÈS EMPLOI) :**

Comité aviseur jeunes, comité de formation, comité rencontre internationale ;

**Marquis Poirier (LE PIGNON BLEU) :**

comité formation, comité congrès 2004 ;

**André Potvin (L'ESCALE DU LAC) :**

conseil d'administration, comité exécutif, comité de suivi, Forum des ressources externes ;

**Guylaine Simard (LA CORBEILLE BORDEAUX CARTIERVILLE) :**

comité de formation ;

**Jacynthe Sirois (ATELIER DU CHÔMEUR) :**

conseil d'administration (sortant), coalition des organismes en développement de la main d'œuvre ;

**André Trudel (D.TROIS PIERRES) :**

conseil d'administration, comité exécutif, comité rencontre internationale, comité adhésion ;

**Annick Van Campenhout (CUISINE ATOUT) :**

conseil d'administration, comité rencontre internationale, comité formation, comité communication, comité reconnaissance des acquis, comité déontologie, comité formation ;

**Geneviève Villeneuve et Isabelle Lapointe (PLATE FORME CPT) :**

congrès 2004 ;

## MERCI À NOS PARTENAIRES FINANCIERS

Ministère de l'Emploi, de la Solidarité sociale et de la Famille  
Ministère des Relations internationales  
Fonds Jeunesse Québec  
Ministère des Affaires municipales, du Sport et du Loisir

Caisse d'économie des travailleuses et travailleurs du Québec  
Fondation Lucie et André Chagnon  
Réseau Investissement Social du Québec  
Programme d'assistance technique au développement économique communautaire  
Agence Wallonie Québec pour la jeunesse  
Office Québec Amérique pour la Jeunesse

[www.collectif.qc.ca](http://www.collectif.qc.ca)



Collectif des entreprises  
d'insertion du Québec

7105, rue Saint-Hubert, bureau 206  
Montréal (Québec) H2S 2N1  
**Téléphone : (514) 270-4905**  
Télécopieur : (514) 270-0926  
[ceiq@collectif.qc.ca](mailto:ceiq@collectif.qc.ca)

## MERCI À TOUTE L'ÉQUIPE DE TRAVAIL DU CEIQ

Danièle Archambault, Attachée à la direction  
Chantal Aznavourian, Directrice générale  
Claudine Lefebvre, Agente de communication

Ont quitté :  
Charles Fillion, Directeur général  
Sophie Gélinas, Agente de communication

*Du cœur  
à l'ouvrage*